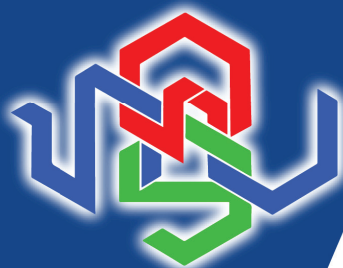


ปีที่ 23 ฉบับที่ 3 ประจำเดือน มิถุนายน – สิงหาคม 2567



ข่าวสาร ทคบร.

ที่ประชุมคณะผู้บริหารบัณฑิตศึกษามหาวิทยาลัยของรัฐและมหาวิทยาลัยในกำกับของรัฐ



มหาวิทยาลัยมหิดล

Mahidol University

มหาวิทยาลัยมหิดล

Mahidol University

ประวัติมหาวิทยาลัย



26 เมษายน 2431

พระบาทสมเด็จพระจุลจอมเกล้าเจ้าอยู่หัว เสด็จพระราชดำเนินมาทรงเปิดโรงพยาบาล

31 ธันวาคม 2431

พระราชทานนามโรงพยาบาลว่า “ศิริราชพยาบาล”

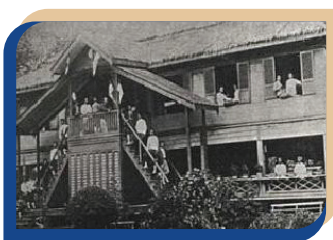


มีนาคม 2432

พระบาทสมเด็จพระจุลจอมเกล้าเจ้าอยู่หัว มีพระบรมราชานุญาตให้จัดตั้ง “โรงเรียนแพทย์” ขึ้น

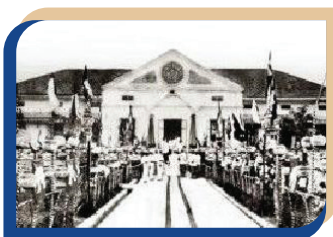
พฤษภาคม 2436

กรมพยาบาล กระทรวงธรรมการได้ประกาศเปิดและตั้งชื่อโรงเรียนแพทย์ว่า “โรงเรียนแพทยากร”



3 มกราคม 2443

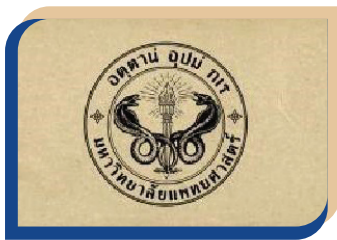
พระบาทสมเด็จพระจุลจอมเกล้าเจ้าอยู่หัว และสมเด็จพระบรมราชินีนาถ เสด็จพระราชดำเนินมาทรงเปิดตึกโรงเรียนแพทย์ และพระราชทานนามว่า “ราชแพทยาลัย”



6 เมษายน 2460

รวมโรงเรียนราชแพทยาลัยเข้าเป็น “คณะแพทยศาสตร์แห่งจุฬาลงกรณ์มหาวิทยาลัย” สังกัดกรมมหาวิทยาลัย กระทรวงธรรมการ ซึ่งต่อมาเปลี่ยนชื่อเป็น “คณะแพทยศาสตร์และศิริราชพยาบาล”





กุมภาพันธ์ 2486

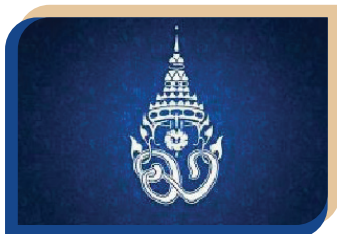
สถาปนามหาวิทยาลัยแพทยศาสตร์ให้อยู่ในสังกัดกระทรวงการสาธารณสุข (ชื่อในขณะนั้น) โดยมีพระราชบัญญัติมหาวิทยาลัยแพทยศาสตร์ พ.ศ. 2486 ซึ่งกำหนดองค์ประกอบคณะ ดังนี้

1. คณะแพทยศาสตร์ศิริราชพยาบาล
2. คณะทันตแพทยศาสตร์
3. คณะเภสัชศาสตร์
4. คณะสัตวแพทยศาสตร์

(ราชกิจจานุเบกษา เล่ม 60 ตอนที่ 7 วันที่ 2 กุมภาพันธ์ พ.ศ. 2486)

3 กันยายน 2502

มีพระราชบัญญัติโอนมหาวิทยาลัยเกษตรศาสตร์ จุฬาลงกรณ์มหาวิทยาลัย มหาวิทยาลัยธรรมศาสตร์ มหาวิทยาลัยแพทยศาสตร์ และมหาวิทยาลัยศิลปากร ในสังกัดกระทรวงการสาธารณสุขไปสังกัดสำนักนายกรัฐมนตรี พ.ศ. 2502 (ราชกิจจานุเบกษาเล่ม 76 ตอนที่ 85 วันที่ 2 กันยายน พ.ศ. 2502)



21 กุมภาพันธ์ 2512

พระบาทสมเด็จพระบรมชนกาธิเบศร มหาภูมิพลอดุลยเดชมหาราช บรมนาถบพิตร ทรงพระกรุณา โปรดเกล้าฯ พระราชทานพระบรมราชานุญาต ให้ัญเชิญพระนามแห่งสมเด็จพระมหิตลาธิเบศร อดุลยเดชวิกรม พระบรมราชชนก “มหิดล” ให้เป็นนามของมหาวิทยาลัย แทนมหาวิทยาลัยแพทยศาสตร์ โดยเริ่มใช้ชื่อ “มหาวิทยาลัยมหิดล” เมื่อวันที่ 2 มีนาคม พ.ศ. 2512 (ตามประกาศราชกิจจานุเบกษา เล่ม 86 ตอนที่ 17 วันที่ 1 มีนาคม พ.ศ. 2512) และทรงมีพระบรมราชโองการ ให้พัฒนามหาวิทยาลัยมหิดลเป็นมหาวิทยาลัยที่สมบูรณ์ โดยเพิ่มขอบเขตสาขาวิชาการให้กว้างขวางขึ้น ซึ่งมหาวิทยาลัยได้ยึดถือเป็นนโยบาย และดำเนินงานเพื่อสนองพระราชประสงค์อย่างต่อเนื่อง



1 ตุลาคม 2515

โอนมหาวิทยาลัยมหิดลจากสังกัดสำนักนายกรัฐมนตรีไปสังกัดทบวงมหาวิทยาลัยของรัฐ ตามประกาศคณะปฏิวัติ ฉบับที่ 216 พ.ศ. 2515 ว่าด้วยการปรับปรุงกระทรวง ทบวง กรม (ราชกิจจานุเบกษา เล่ม 89 ตอนที่ 145 วันที่ 29 กันยายน พ.ศ. 2515)



23 กรกฎาคม 2526

สมเด็จพระกนิษฐาธิราชเจ้ากรมสมเด็จพระเทพรัตนราชสุดาฯ สยามบรมราชกุมารี เสด็จพระราชดำเนินทรงเปิด มหาวิทยาลัยมหิดล ศาลายา

12 พฤศจิกายน 2530

ปรับปรุงโครงสร้างและระบบการบริหารมหาวิทยาลัยเพื่อให้การบริหารการศึกษามีความคล่องตัว และเหมาะสมกับสภาพการณ์ ตามพระราชบัญญัติมหาวิทยาลัยมหิดล พ.ศ. 2530 (ราชกิจจานุเบกษา เล่ม 104 ตอนที่ 229 วันที่ 11 พฤศจิกายน พ.ศ. 2530)



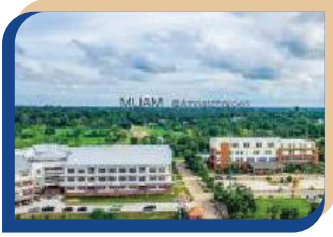
20 มิถุนายน 2538

คณะรัฐมนตรีมีมติอนุมัติให้มหาวิทยาลัยรับภารกิจตามโครงการขยายการศึกษาขั้นอุดมศึกษาไปสู่ภูมิภาค โดยมหาวิทยาลัยมหิดลรับผิดชอบการจัดตั้งวิทยาเขต ณ จังหวัดกาญจนบุรี



ช่วงปี 2539-2540

คณะรัฐมนตรีมีมติอนุมัติโครงการขยายวิทยาเขตสารสนเทศของมหาวิทยาลัยไปสู่ภูมิภาค โดยมหาวิทยาลัยได้รับมอบหมายในส่วนของจังหวัดนครสวรรค์ และจังหวัดอำนาจเจริญ



3 ตุลาคม 2545

ปรับเปลี่ยนมหาวิทยาลัยมหิดลจากสังกัดทบวงมหาวิทยาลัยไปสังกัดกระทรวงศึกษาธิการ ตามพระราชบัญญัติปรับปรุงกระทรวง ทบวง กรม พ.ศ. 2545 (ราชกิจจานุเบกษา ฉบับกฤษฎีกา เล่ม 119 ตอนที่ 99 ก วันที่ 2 ตุลาคม พ.ศ. 2545)



17 ตุลาคม 2550

เปลี่ยนสถานภาพมหาวิทยาลัยมหิดลเป็นมหาวิทยาลัยที่มีฐานะเป็นหน่วยงานในกำกับของรัฐ ซึ่งไม่เป็นส่วนราชการตามกฎหมายว่าด้วยระเบียบบริหารราชการแผ่นดิน กฎหมายว่าด้วยระเบียบ บริหารราชการกระทรวงศึกษาธิการ และกฎหมายว่าด้วยการปรับปรุงกระทรวง ทบวง กรม และไม่เป็นรัฐวิสาหกิจตามกฎหมายว่าด้วยวิธีการงบประมาณและกฎหมายอื่น และเป็นนิติบุคคล ตามพระราชบัญญัติมหาวิทยาลัยมหิดล พ.ศ. 2550 (ราชกิจจานุเบกษา เล่ม 124 ตอนที่ 68 ก วันที่ 16 ตุลาคม พ.ศ. 2550)

ตราสัญลักษณ์

พระบาทสมเด็จพระบรมชนกาธิเบศร มหาภูมิพลอดุลยเดชมหาราช บรมนาถบพิตร ทรงพระราชทานเมื่อวันที่ 29 กรกฎาคม พ.ศ. 2512

- เส้นวงกลม 4 วง เส้นวงกลมนอกสุดและเส้นวงกลมในสุดเป็นเส้นหนาสีทอง เส้นวงกลมในบนพื้นขาว 2 วง เป็นเส้นบางสีทอง
- ในวงกลมพื้นขาวด้านบน มีคำว่า อุดธานี อุดม กสิ เป็นตัวหนังสือขนิดตัวรับบนสีทอง
- ในวงกลมพื้นขาว ช่วงตรงกลาง มีลายประจำยามด้านละ 1 ดวง สีทอง
- ในวงกลมพื้นขาวด้านล่าง มีคำว่า มหาวิทยาลัยมหิดล เป็นตัวหนังสือขนิดตัวรับบนสีทอง
- ในวงพื้นสีน้ำเงินประกอบด้วยพระนามาภิไธย ของสมเด็จพระมหิตลาธิเบศรอดุลยเดชวิกรม พระบรมราชชนก ม คล้องอยู่กับพระมหามงกุฏ มีจักรและตรีอยู่ตรงกลาง ด้านบน



สีประจำมหาวิทยาลัย

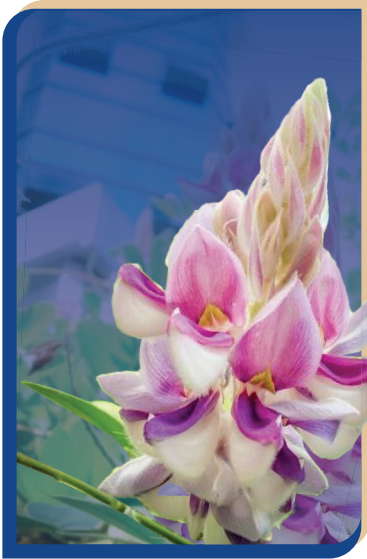
สีน้ำเงิน (Pantone Blue 072G)

สมเด็จพระศรีนครินทราบรมราชชนนี พระราชทานสีน้ำเงินซึ่งเป็น
สีแห่งความเป็นราชบัณฑิตยบุคลแห่งบรมราชวงศ์

ให้เป็นสีประจำมหาวิทยาลัยมหิดล เมื่อวันที่ 23 มิถุนายน พ.ศ. 2512

**Pantone Blue
072G**

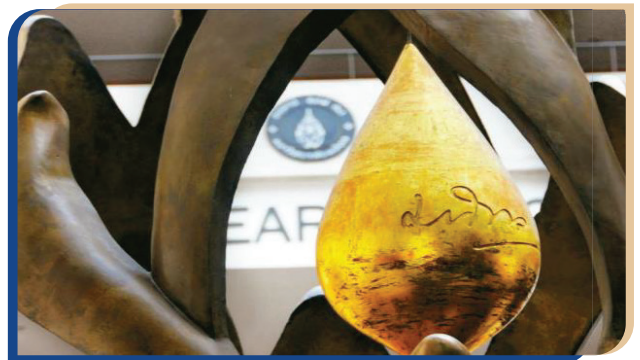
ต้นไม้ประจำมหาวิทยาลัย



เมื่อวันที่ 19 กุมภาพันธ์ 2542 สมเด็จพระพี่นางเธอเจ้าฟ้ากัลยาณิวัฒนา กรมหลวงนราธิวาสราชนครินทร์ ได้ประทานพระกรุณาธิคุณ ทรงมีพระวินิจฉัยชี้ขาดตัดสินให้ “ก้นกิมหิดล” เป็นต้นไม้สัญลักษณ์ของมหาวิทยาลัยมหิดล ด้วยเหตุผลว่าเป็นต้นไม้ที่พบในประเทศไทย ปลูกได้ง่าย มีชื่อเป็นมงคล และพ้องกับชื่อมหาวิทยาลัย มีลักษณะสวยงาม แม้จะเป็นไม้เถา สามารถจัดแต่งทรงพุ่มได้หลายแบบ มีอายุยืนหลายปี เมื่อเถาแห้งไปก็สามารถงอกงามขึ้นได้ใหม่ได้ ซึ่งความเป็นไม้เถานี้สื่อความหมายถึงความก้าวหน้าและความสามารถในการปรับตัวให้พัฒนาไปตามสภาพแวดล้อมที่เปลี่ยนแปลงไปได้เป็นอย่างดี

คำขวัญ

**อตตานัน อูปม์ การ พึงปฏิบัติต่อผู้อื่น
เหมือนดังปฏิบัติต่อตนเอง**



ปรัชญา

ความสำเร็จที่แท้จริงอยู่ที่การนำความรู้ไปประยุกต์ใช้ เพื่อประโยชน์สุขแก่มวลมนุษยชาติ

ปณิธาน

ปัญญาของแผ่นดิน

วิสัยทัศน์

มหาวิทยาลัยมหิดลมุ่งมั่นที่จะเป็นมหาวิทยาลัยอยู่ในอันดับ 1 ใน 100 มหาวิทยาลัยที่ดีที่สุดในโลกในปี พ.ศ. 2573

Vision Statement

มหาวิทยาลัยมหิดลจะเป็นมหาวิทยาลัยชั้นนำของโลกในการผลิตพัฒนาศักยภาพทุนมนุษย์ สร้างนวัตกรรมจากองค์ความรู้ เพิ่มขีดความสามารถในการแข่งขันของประเทศ เพื่อการพัฒนาอย่างยั่งยืน

พันธกิจ

สร้างความเป็นเลิศทางด้านสุขภาพ ศาสตร์ ศิลป์ และนวัตกรรมบนพื้นฐานของคุณธรรม เพื่อสังคมไทยและประโยชน์สุขแก่มวลมนุษยชาติ

ค่านิยมหลัก (Core Values)

Mastery	รู้แจ้ง รู้จริง สมเหตุ สมผล
Altruism	มุ่งผลเพื่อผู้อื่น
Harmony	กลมกลืนกับสรรพสิ่ง
Integrity	มั่นคงยิ่งในคุณธรรม
Determination	แน่วแน่ทำ กล้าตัดสินใจ
Originality	สร้างสรรค์สิ่งใหม่
Leadership	ใส่ใจเป็นผู้นำ

ค่านิยมร่วมกัน (Shared Values)





บัณฑิตวิทยาลัย มหาวิทยาลัยมหิดล

Faculty of Graduate Studies, Mahidol University

บัณฑิตวิทยาลัยได้รับการจัดตั้งอย่างเป็นทางการ เมื่อวันที่ 4 กุมภาพันธ์ พ.ศ. 2507 ดำเนินงานตามรูปแบบ สหรัฐอเมริกา คือเป็นองค์กรเทียบเท่าคณะ ทำหน้าที่วางนโยบายและวางแผนงานด้านบัณฑิตศึกษาให้สอดคล้องกับนโยบายของมหาวิทยาลัย ดูแลมาตรฐานการจัดการเรียนการสอน และประสานงานกับหน่วยงานที่รับผิดชอบ ด้านการจัดการเรียนการสอนโดยตรง โดยมี ศาสตราจารย์ นายแพทย์สวัสดิ์ สกุโลทัย เป็นคนบดที่นำแรก และได้เปิดรับนักศึกษาครั้งแรกมาตั้งแต่ภาคต้น ปีการศึกษา 2505

ปัจจุบัน หลักสูตรระดับบัณฑิตศึกษา มหาวิทยาลัยมหิดล ครอบคลุม 6 กลุ่มสาขาวิชา คือ กลุ่มวิทยาศาสตร์และเทคโนโลยี กลุ่มวิทยาศาสตร์การแพทย์คลินิก กลุ่มสาธารณสุขศาสตร์ กลุ่มสังคมศาสตร์ มนุษยศาสตร์ และศิลปศาสตร์ กลุ่มภาษาศาสตร์ วัฒนธรรม และการศึกษา และ กลุ่มทรัพยากรและสิ่งแวดล้อม ในระดับ ประกาศนียบัตรบัณฑิต ปริญญาโท ประกาศนียบัตรบัณฑิตชั้นสูง และปริญญาเอก

สถานที่ตั้ง

อาคารบัณฑิตวิทยาลัย มหาวิทยาลัยมหิดล ศาลายา

25/25 ถนนพุทธมนทล สาย 4 ตำบลศาลายา อำเภอพุทธมนทล จังหวัดนครปฐม 73170

Website: <https://graduate.mahidol.ac.th>

สีประจำบัณฑิตวิทยาลัย

สีประจำบัณฑิตวิทยาลัย สีเบจ (Beige)

Beige

C = 11.30 M = 20 Y = 40 K = 0

วิสัยทัศน์

บัณฑิตวิทยาลัยมุ่งมั่นในการพัฒนาการเรียนรู้และศาสตร์ที่หลากหลายเพื่อส่งเสริมสัมฤทธิผลทางวิชาการและความก้าวหน้าของผู้เรียนในโลกอนาคต

The Graduate Studies enable diverse graduate and professional learners to achieve academic success and customized future lives and careers.

พันธกิจ

สร้างนวัตกรรมด้านบัณฑิตศึกษาที่มีคุณภาพและทันสมัย รวมถึงพัฒนาการให้บริการอย่างต่อเนื่อง เพื่อส่งเสริมให้ผู้เรียน
มีสมรรถนะสูงตอบโจทย์โลกอนาคต

Creating high-quality, modern, and innovative education, along with continuous improvement of academic services,
to foster high-performance students

วัฒนธรรมองค์กร

มุ่งมั่นบริการ พร้อมรับการเปลี่ยนแปลง

Service Commitment and Ready for the Changes

ค่านิยมหลัก

G	R	A	D	S
Global Attitude	Responsiveness	Agility	Digitalization	Service Mind
มีทัศนคติทันต่อการ เปลี่ยนแปลงของโลก	ตอบสนองและรับฟัง ความคิดเห็นของผู้รับ บริการ	บริหารจัดการ มีความคล่องตัว	พัฒนาสู่องค์กรดิจิทัล	มีจิตใจให้บริการ

ยุทธศาสตร์

1. การส่งเสริมและพัฒนาหลักสูตรระดับบัณฑิตศึกษา ที่สร้างบัณฑิตสมรรถนะสูง ตอบสนองต่อความสนใจเฉพาะบุคคลและตอบโจทย์ความต้องการของประเทศ
2. การพัฒนาบริการวิชาการและนวัตกรรมการเรียนรู้ที่สามารถตอบสนองกลุ่มลูกค้าที่หลากหลาย และ สร้างโอกาสทางการแข่งขันระดับชาติและนานาชาติ
3. การพัฒนาและประยุกต์ใช้เทคโนโลยีสารสนเทศเพื่อไปสู่การเป็นองค์กรดิจิทัล
4. การบริหารจัดการองค์กรสู่ความยั่งยืน ด้วยนวัตกรรมและเทคโนโลยีที่เหมาะสม

นโยบายคุณภาพ

มุ่งมั่นพัฒนาคุณภาพบัณฑิตศึกษา และพัฒนาบัณฑิตวิทยาลัย เป็นองค์การบริหารจัดการคุณภาพบัณฑิตศึกษา
เพื่อความพึงพอใจสูงสุดของผู้รับบริการ

The Faculty of Graduate Studies aims to enhance the standard and quality of graduate-level education and to ameliorate its organizational administration and management system to achieve the highest satisfaction for service takers.

สรุปสาระสำคัญการประชุมสามัญ

ที่ประชุมคณะผู้บริหารบัณฑิตศึกษา มหาวิทยาลัยของรัฐและมหาวิทยาลัยในกำกับของรัฐ (ทคส.)

ครั้งที่ 2/2567 วันพฤหัสบดีที่ 9 พฤษภาคม 2567 เวลา 09.00 – 12.00 น.

ณ ห้องประชุมสภามหาวิทยาลัย ชั้น 5 อาคารสำนักงานมหาวิทยาลัย มหาวิทยาลัยแม่โจ้
และประชุม Online ผ่านสื่ออิเล็กทรอนิกส์ Zoom Meeting
(มหาวิทยาลัยแม่โจ้ เป็นเจ้าภาพ)

1. การจัดการประชุมวิชาการ “การบริหารจัดการศึกษาระดับบัณฑิตศึกษา” ครั้งที่ 3

ตามที่ประชุมคณะผู้บริหารบัณฑิตศึกษามหาวิทยาลัยของรัฐและมหาวิทยาลัยในกำกับของรัฐ (ทคส.) ได้กำหนดจัดการประชุมวิชาการ “การบริหารจัดการศึกษาระดับบัณฑิตศึกษา” ครั้งที่ 3 เมื่อวันที่ 19-20 มกราคม 2567 ณ โรงแรมเดอะ ไทด์ รีสอร์ท ตำบลแสนสุข อำเภอเมือง จังหวัดชลบุรี สำนักงานเลขาธิการ ทคส. ได้จัดทำรายงานการจัดการประชุมฯ ฉบับอิเล็กทรอนิกส์เสร็จเรียบร้อยแล้ว ผู้สนใจสามารถอ่านได้ที่ <https://cgau.net>

2. การดำเนินงานของคณะทำงานวางระบบการเชื่อมโยงข้อมูลระดับบัณฑิตศึกษา

มหาวิทยาลัยขอนแก่น สถาบันหลักในการพัฒนาระบบตัวชี้วัดผลลัพธ์หลักสูตร ซึ่งเป็นระบบการเชื่อมโยงข้อมูลระดับบัณฑิตศึกษา รายงานความคืบหน้า ดังนี้

โปรแกรม KPI ระบบสารสนเทศจัดเก็บตัวชี้วัดและเปรียบเทียบผลดำเนินการหลักสูตรระดับบัณฑิตศึกษา
programkpi.kku.ac.th

คู่มือตัวชี้วัดผลลัพธ์หลักสูตร

คู่มือการใช้งานระบบสำหรับเจ้าหน้าที่คณะ/ภาควิชา



ผลการพัฒนาระบบที่ดำเนินการเสร็จเรียบร้อยแล้ว มีดังนี้

1. การศึกษาข้อมูลและจัดเตรียมข้อมูล

นำเข้าข้อมูลตัวอย่าง ตัวอย่างข้อมูลจากมหาวิทยาลัยต่าง ๆ คู่มือตัวชี้วัดผลลัพธ์

2. การดำเนินการด้านโครงสร้างพื้นฐานระบบสารสนเทศ

Server Hosting, Version control, Domain name, Smtip Server Email, Google API, ThaiD API, SSO KKU API, PowerBI

3. การออกแบบและพัฒนาระบบสารสนเทศ

Authentication, User Management and Assignment, KPI Management, Visualization

ผลการทดลองใช้งาน

การ Authentication

- ผู้ใช้งานจากมหาวิทยาลัยขอนแก่น สามารถใช้งานได้สะดวกผ่าน SSO KCU Gateway, Google API, ThaiID
- ผู้ใช้งานจากมหาวิทยาลัยเชียงใหม่ สามารถใช้งานผ่าน ThaiID และ Generate account

ข้อมูลรายชื่อหน่วยงาน/ มหาวิทยาลัยในระบบ

สามารถดำเนินการจัดการข้อมูล มหาวิทยาลัย คณะ หลักสูตรหรือสาขา และมอบหมายผู้ใช้งานประจำหน้าที่ ระดับต่าง ๆ ของแต่ละหน่วยงาน

รหัสประจำตัว	ชื่อมหาวิทยาลัย(ไทย)	ชื่อมหาวิทยาลัย(อังกฤษ)	EMAIL CODE	จำนวนคณะ	จำนวนหลักสูตร
001	มหาวิทยาลัยขอนแก่น	KASETSART UNIVERSITY	ku.ac.th	1	2
002	จุฬาลงกรณ์มหาวิทยาลัย	CHULALONGKORN UNIVERSITY	cu.ac.th	1	0
003	มหาวิทยาลัยขอนแก่น	KHON KAEN UNIVERSITY	kku.ac.th	24	3
004	มหาวิทยาลัยเชียงใหม่	CHIANG MAI UNIVERSITY	cmu.ac.th	0	0
005	มหาวิทยาลัยเทคโนโลยีพระจอมเกล้าธนบุรี	KING MONKUT'S UNIVERSITY OF TECHNOLOGY THONBURI	kmutt.ac.th	0	0
006	มหาวิทยาลัยเทคโนโลยีพระจอมเกล้าพระนครเหนือ	KING MONKUT'S UNIVERSITY OF TECHNOLOGY NORTH BANGKOK	(not set)	0	0
007	มหาวิทยาลัยเทคโนโลยีสุรนารี	SURANAREE UNIVERSITY OF TECHNOLOGY	(not set)	0	0
008	มหาวิทยาลัยแม่โจ้	MAEJO UNIVERSITY		0	0
009	มหาวิทยาลัยแม่ฟ้าหลวง	MAE FAH LUANG UNIVERSITY		0	0
010	มหาวิทยาลัยทักษิณ	THAKSIN UNIVERSITY		0	0

ข้อมูลหลักสูตร

ดำเนินการทดสอบหลักสูตรกับผู้ใช้งาน จำนวน 56 หลักสูตร เพื่อกำหนดข้อมูลและนำผลการวัดคุณภาพหลักสูตร เพื่อพิจารณาการให้ทุนการศึกษาหลักสูตรที่มีผลคุณภาพสูง ประจำมหาวิทยาลัยขอนแก่น

รหัสหลักสูตร	ชื่อหลักสูตร (ไทย)	ปริญญา	รหัสของหลักสูตร	ชื่อมหาวิทยาลัย(ไทย)	ชื่อคณะ(ไทย)	ชื่อภาควิชา/หน่วยงาน
2566	ชีววิทยา biology	ชีววิทยา	2107 : ชีววิทยา	มหาวิทยาลัยขอนแก่น	วิทยาศาสตร์	ชีววิทยา
2566	วิทยาศาสตรมหาบัณฑิต สาขา วิทยาศาสตรวิทยา (หลักสูตร นานาชาติ) Master of Science Program in Pharmacology (International Program)	วท.บ. (เภสัชวิทยา)	1001 : แพทยศาสตร์	มหาวิทยาลัยขอนแก่น	คณะ แพทยศาสตร์	เภสัชวิทยา
2566	หลักสูตรวิทยาศาสตรมหาบัณฑิต สาขาวิชาเทคโนโลยีและนวัตกรรม อาหารจากพืช Master of Science Program in Technology and Innovation of Plant-Based Food	วท.บ. (เทคโนโลยีและ นวัตกรรมอาหารจาก พืช)	5011 : อุตสาหกรรม เกษตร	มหาวิทยาลัยขอนแก่น	คณะ เทคโนโลยี	เทคโนโลยีอาหาร



ภาพตัวอย่างการกรอกข้อมูลที่ดำเนินการเสร็จสิ้นแล้ว

2566	วิทยาศาสตร์มหาบัณฑิต สาขาเภสัชวิทยา (หลักสูตรนานาชาติ) Master of Science Program in Pharmacology (International Program)	Q ดูข้อมูลที่ส่ง	รายงาน PDF
2566	ปรัชญาดุษฎีบัณฑิต สาขาเภสัชวิทยา (หลักสูตรนานาชาติ) Doctor of Philosophy Program in Pharmacology (International Program)	Q ดูข้อมูลที่ส่ง	รายงาน PDF
2565	ปรัชญาดุษฎีบัณฑิต สาขาพยาธิวิทยา (ฉบับปรับปรุง พ.ศ. 2565) Doctor of Philosophy Program in Pathology	Q ดูข้อมูลที่ส่ง	รายงาน PDF
2565	วิทยาศาสตร์มหาบัณฑิต สาขาวิชาพยาธิวิทยา (ฉบับปรับปรุง พ.ศ. 2565) Master of Science in Pathology program	Q ดูข้อมูลที่ส่ง	รายงาน PDF
2565	วิทยาศาสตร์มหาบัณฑิต สาขาชีวเคมีทางการแพทย์และชีววิทยาโมเลกุล (นานาชาติ) Master of Science Program in Medical Biochemistry and Molecular Biology (International program)	Q ดูข้อมูลที่ส่ง	รายงาน PDF
2562	หลักสูตรปรัชญาดุษฎีบัณฑิต สาขาวิชาชีวเคมีทางการแพทย์และชีววิทยาโมเลกุล (นานาชาติ) Doctor of Philosophy Program in Medical Biochemistry and Molecular Biology (Intenational program)	Q ดูข้อมูลที่ส่ง	รายงาน PDF
2565	วิทยาศาสตร์มหาบัณฑิต สาขาวิชาสรีรวิทยาทางการแพทย์ Master of Science Program in Medical Physiology	Q ดูข้อมูลที่ส่ง	รายงาน PDF
2565	ปรัชญาดุษฎีบัณฑิต สาขาวิชาสรีรวิทยาทางการแพทย์ Doctor of Philosophy Program in Medical Physiology	Q ดูข้อมูลที่ส่ง	รายงาน PDF

การติดตามสถานะ

- ดำเนินการทดสอบการติดตามการกรอกข้อมูลและสามารถแจ้งเตือนผู้ดูแลประจำหน่วยงานได้
- ติดตามสถานะการส่งข้อมูล
- สามารถส่งออกข้อมูลเพื่อใช้งานด้านต่าง ๆ (Export to CVS, Excel)

ภาพตัวอย่างติดตามสถานะการส่งข้อมูล

รหัส คน*	คน*	หลักสูตร	ระดับการศึกษา	สถานะการส่ง ข้อมูล
02	วิทยาศาสตร์ SCIENCE	หลักสูตรปรัชญาดุษฎีบัณฑิต สาขาวิชาวัสดุศาสตร์และนาโนเทคโนโลยี Doctor of Philosophy Program in Materials Science and Nanotechnology	ปริญญาตรี ภาคปกติ	ส่ง
02	วิทยาศาสตร์ SCIENCE	ชีววิทยา biology	ปริญญาตรี ภาคปกติ	ส่ง
02	วิทยาศาสตร์ SCIENCE	หลักสูตรวิทยาศาสตรมหาบัณฑิต สาขาวิชาเคมี (นานาชาติ) Master of Science Program in Chemistry (International Program)	ปริญญาโท ภาคปกติ นานาชาติ	ส่งข้อมูลแล้ว 27 days ago
02	วิทยาศาสตร์ SCIENCE	หลักสูตรปรัชญาดุษฎีบัณฑิต สาขาวิชาเคมี (หลักสูตรนานาชาติ) Doctor of Philosophy Program in Chemistry (International Program)	ปริญญาเอก ภาคปกติ นานาชาติ	ส่งข้อมูลแล้ว 27 days ago
03	เกษตรศาสตร์ AGRICULTURE	หลักสูตรปรัชญาดุษฎีบัณฑิต สาขาวิชาเกษตรศาสตร์ Doctor of Philosophy Program in Agriculture	ปริญญาเอก ภาคพิเศษ	ยังไม่ส่งข้อมูล
04	วิศวกรรมศาสตร์ ENGINEERING	หลักสูตรวิศวกรรมศาสตรมหาบัณฑิต กลุ่มวิชาวิศวกรรมอุตสาหกรรม Master of Engineering in Industrial Engineering	ปริญญาโท ภาคปกติ	ส่งข้อมูลแล้ว 17 days ago
04	วิศวกรรมศาสตร์ ENGINEERING	หลักสูตรวิศวกรรมศาสตรมหาบัณฑิต กลุ่มวิชาวิศวกรรมโยธา Master of Engineering Program in Civil Engineering	ปริญญาโท ภาคปกติ	ส่งข้อมูลแล้ว 17 days ago
04	วิศวกรรมศาสตร์ ENGINEERING	หลักสูตรวิศวกรรมศาสตรมหาบัณฑิต กลุ่มวิชาวิศวกรรมไฟฟ้า Master of Engineering Program in Electrical Engineering	ปริญญาโท ภาคปกติ	ส่งข้อมูลแล้ว 17 days ago
04	วิศวกรรมศาสตร์ ENGINEERING	วิศวกรรมศาสตรมหาบัณฑิต กลุ่มวิชาวิศวกรรมเกษตร Master of Engineering Program in Agricultural Engineering	ปริญญาโท ภาคปกติ	ส่งข้อมูลแล้ว 17 days ago

ภาพตัวอย่างส่งออกข้อมูลเพื่อใช้งานด้านต่างๆ (Export to CVS , Excel)

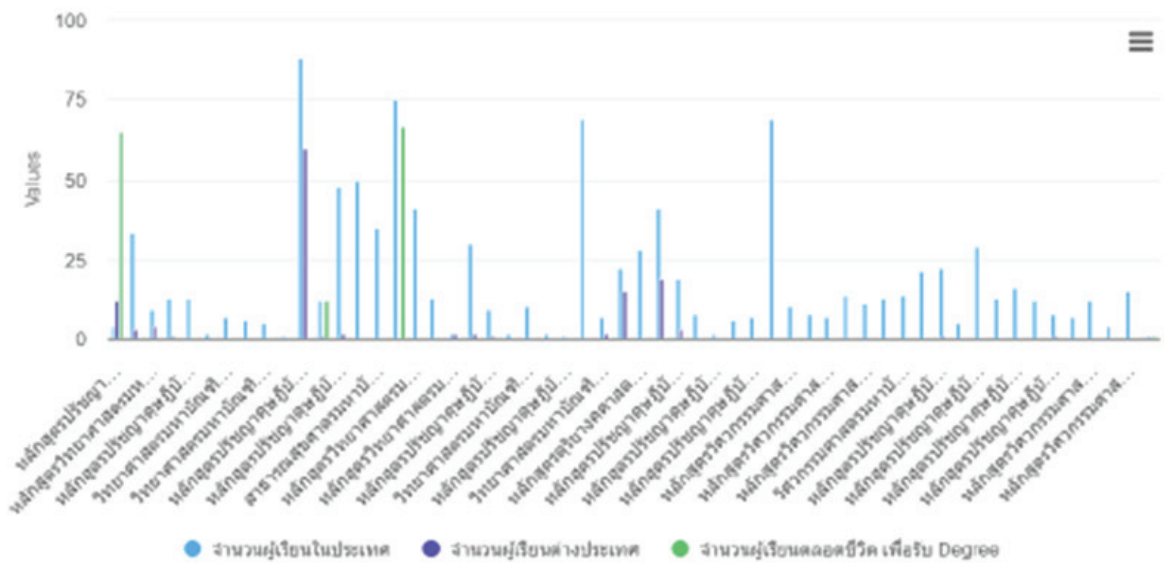
ลำดับ	ชื่อ	หน่วยงาน	ตำแหน่ง	สถานะ	#ปีศึกษาและอันดับการฝึกงาน	#ปีจำนวนผู้เรียนที่ผ่าน
1	1	โรงเรียน	ผู้อำนวยการ	ว่าง	-	1
2	2	โรงเรียน	รองผู้อำนวยการ	ว่าง	-	5
3	3	โรงเรียน	ครูใหญ่	ว่าง	-	0,000
4	4	โรงเรียน	ครูผู้ช่วย	ว่าง	-	100
5	5	โรงเรียน	ครูผู้ช่วย	ว่าง	-	100
6	6	โรงเรียน	ครูผู้ช่วย	ว่าง	-	125
7	7	โรงเรียน	ครูผู้ช่วย	ว่าง	-	100
8	8	โรงเรียน	ครูผู้ช่วย	ว่าง	-	100
9	9	โรงเรียน	ครูผู้ช่วย	ว่าง	-	100
10	10	โรงเรียน	ครูผู้ช่วย	ว่าง	-	100
11	11	โรงเรียน	ครูผู้ช่วย	ว่าง	-	100
12	12	โรงเรียน	ครูผู้ช่วย	ว่าง	-	100
13	13	โรงเรียน	ครูผู้ช่วย	ว่าง	-	100
14	14	โรงเรียน	ครูผู้ช่วย	ว่าง	-	100
15	15	โรงเรียน	ครูผู้ช่วย	ว่าง	-	100
16	16	โรงเรียน	ครูผู้ช่วย	ว่าง	-	100
17	17	โรงเรียน	ครูผู้ช่วย	ว่าง	-	100
18	18	โรงเรียน	ครูผู้ช่วย	ว่าง	-	100
19	19	โรงเรียน	ครูผู้ช่วย	ว่าง	-	100
20	20	โรงเรียน	ครูผู้ช่วย	ว่าง	-	100
21	21	โรงเรียน	ครูผู้ช่วย	ว่าง	-	100
22	22	โรงเรียน	ครูผู้ช่วย	ว่าง	-	100
23	23	โรงเรียน	ครูผู้ช่วย	ว่าง	-	100
24	24	โรงเรียน	ครูผู้ช่วย	ว่าง	-	100
25	25	โรงเรียน	ครูผู้ช่วย	ว่าง	-	100
26	26	โรงเรียน	ครูผู้ช่วย	ว่าง	-	100
27	27	โรงเรียน	ครูผู้ช่วย	ว่าง	-	100
28	28	โรงเรียน	ครูผู้ช่วย	ว่าง	-	100
29	29	โรงเรียน	ครูผู้ช่วย	ว่าง	-	100
30	30	โรงเรียน	ครูผู้ช่วย	ว่าง	-	100
31	31	โรงเรียน	ครูผู้ช่วย	ว่าง	-	100
32	32	โรงเรียน	ครูผู้ช่วย	ว่าง	-	100
33	33	โรงเรียน	ครูผู้ช่วย	ว่าง	-	100

รายงานผลข้อมูล

- แสดงผลในรูปแบบ Visualization
- สามารถส่งออกข้อมูลเพื่อใช้งานด้านต่าง ๆ (Export to CVS, Excel), แบ่งตามตัวชี้วัด

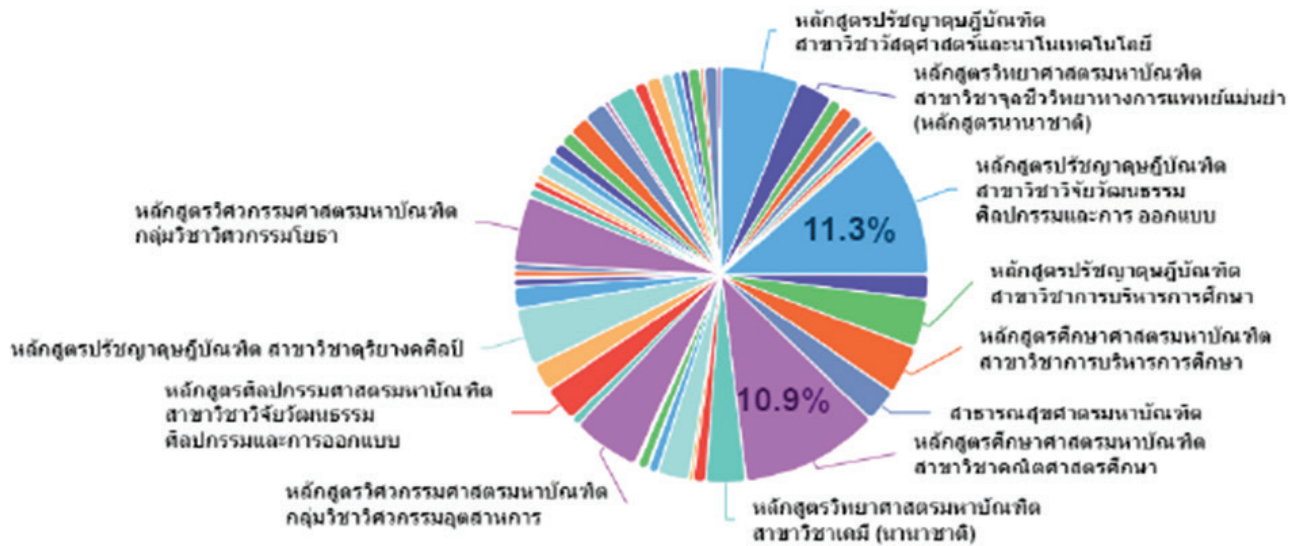
ภาพตัวอย่างการแสดงผล

จำนวนผู้เรียนในหลักสูตรแยกตามหัวข้อย่อย





ภาพตัวอย่างการแสดงผล



ภาพตัวอย่างการแสดงผลและส่งออกเป็น Excel



ขั้นตอนในการดำเนินการต่อไป

1. สำรองและส่งให้ทุกมหาวิทยาลัยทดสอบเข้าใช้งาน
2. ทดสอบและปรับปรุงการแสดงผล Visualization ให้เหมาะสม
3. รวบรวมข้อมูลตัวอย่างของมหาวิทยาลัยขอนแก่น เพื่อทำ Prototype API การเรียกใช้ข้อมูลอัตโนมัติจาก แหล่งข้อมูลภายในมหาวิทยาลัยขอนแก่น

ทั้งนี้หากผู้ใช้งานในระบบฯ มีปัญหาสามารถติดต่อได้ผ่านทาง e-mail : graduate@kku.ac.th หรือผ่านทางแชท Facebook ของบัณฑิตวิทยาลัย มหาวิทยาลัยขอนแก่น หรือผ่านไลน์ของ ศ.ดร.เกียรติไชย พัทศรี คณบดีบัณฑิตวิทยาลัย มหาวิทยาลัยขอนแก่น เพื่อให้ทาง ศ.ดร.เกียรติไชย แจ้งมายังโปรแกรมเมอร์อีกที และขอให้แต่ละสถาบันแจ้งรายชื่อผู้ที่จะใช้งานในระบบส่งให้บัณฑิตวิทยาลัย มหาวิทยาลัยขอนแก่น และกรอกข้อมูลของสถาบันตนเองในระบบให้แล้วเสร็จภายใน 1 เดือน คือ วันที่ 9 มิถุนายน 2567

- ทีมพัฒนาระบบฯ จะกำหนด account ให้แต่ละสถาบัน จำนวน 2 account พร้อมแจ้ง password ให้แต่ละสถาบัน เข้าไปทดลองใช้ระบบฯ เพื่อให้คนบติ/ผู้บริหารแต่ละสถาบันได้เข้าไปทดลองใช้งานในระบบฯ และมอบหมายให้เจ้าหน้าที่ของสถาบัน เข้าไปทดลองใช้งานในระบบได้เลย เพื่อความสะดวกรวดเร็ว หากพบปัญหาให้แจ้งทีมพัฒนาระบบเพื่อปรับแก้ไ้

3.

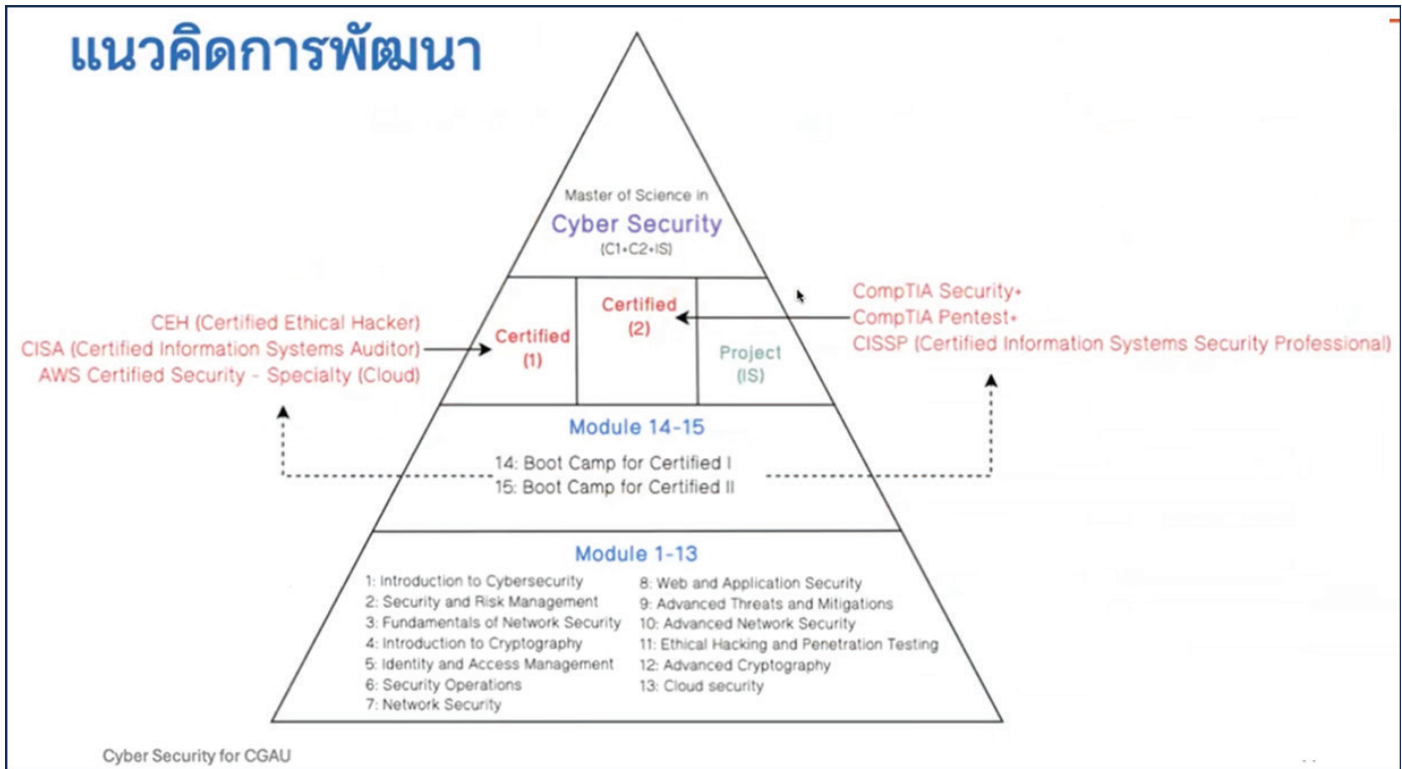
กำหนดการเจ้าภาพจัดประชุมสามัญ ทคส. และเจ้าภาพจัดการประชุมวิชาการเสนอผลงานวิจัยระดับบัณฑิตศึกษาแห่งชาติ ประจำปี 2567

การประชุมสามัญ ทคส.			การประชุมวิชาการเสนอผลงานวิจัยฯ		
ครั้งที่	วัน/เดือน	สถาบันเจ้าภาพ	ครั้งที่	วัน/เดือน	สถาบันเจ้าภาพ
1/2567	19 มกราคม	จุฬาลงกรณ์ มหาวิทยาลัย			
2/2567	17 พฤษภาคม	ม.แม่โจ้			
3/2567	30 สิงหาคม	ม.มหิดล			
4/2567	14 พฤศจิกายน	ม.บูรพา	58	14-15 พฤศจิกายน	ม.บูรพา (ทคส และ สคบท)
1/2568	มกราคม	สถาบันเทคโนโลยีพระจอมเกล้าเจ้าคุณทหารลาดกระบัง			
2/2568	เมษายน		59		(สคบท)
3/2568	สิงหาคม	ม.ศิลปากร			
4/2568	ธันวาคม	ม.ศรีนครินทรวิโรฒ	60		(ทคส)

4.

หลักสูตร Cyber Security ในภาพรวมของประเทศ

ประธานฯ ได้ปรึกษาหารือกับ ศ.ดร.พญ.พัชรีย์ เลิศฤทธิ์ อดีตประธาน ทคส. ซึ่งประธานฯ และ ศ.ดร.พญ.พัชรีย์ ได้รับเชิญให้เข้าร่วมประชุมร่วมกับสำนักงานคณะกรรมการการรักษาความมั่นคงปลอดภัยไซเบอร์แห่งชาติ (สกมช.) เรื่องการพัฒนาหลักสูตร Cyber Security ในภาพรวมของประเทศ และจากข้อมูลของสำนักงานสภานโยบายการอุดมศึกษา วิทยาศาสตร์ วิจัยและนวัตกรรมแห่งชาติ (สอวช.) พบปัญหาที่เกิดขึ้น คือการขาดอัตรากำลังพลในด้านต่างๆ ภายในประเทศ โดยกลุ่มงานด้านดิจิทัลเป็นกำลังพลที่ขาดแคลนเป็นจำนวนมาก มีอัตรากำลังพลเพียง 0.5% นอกจากนี้ การสำรวจข้อมูลการตลาดจากเว็บไซต์หางานภายในประเทศ พบว่ามีความต้องการบุคลากรในการทำงานด้านดิจิทัลเป็นอย่างมาก และมีการว่าจ้างงานในอัตราที่สูง จึงได้เล็งเห็นความสำคัญของ Cyber Security ตั้งแต่ระดับอุดมศึกษา การศึกษาขั้นพื้นฐาน ไปจนถึงระดับวิชาชีพ เชี่ยวชาญ รวมถึงประชาชนทั่วไป มีจุดประสงค์คือต้องการผลักดันให้เกิดหลักสูตร Cyber Security โดยความร่วมมือจากสถาบันต่างๆ ในการจัดทำหลักสูตรและร่วมสอน ทั้งในแบบ Onsite และ Online โดยมหาวิทยาลัยเชียงใหม่มีการวางแผนกรอบหลักสูตร และดำเนินการพัฒนาหลักสูตรขึ้น โดยคาดหวังให้ผู้เรียนเพิ่มความสามารถในการทำงานด้าน Cyber Security อย่างมีประสิทธิภาพ และเพิ่มสมรรถนะบุคลากรให้มีจำนวนมากพอกับความต้องการของตลาดภายในประเทศ



จากแผนภาพพีระมิด Module 1 – 13 เป็น Module ที่เป็นฐานในการพัฒนาให้ความรู้ และ Module 14 – 15 จะเป็นการ Boot Camp

1 Boot Camp จะเป็นการเตรียมความพร้อมให้นักศึกษาพัฒนาเพื่อเตรียมตัวไปสอบ 1 Certificate ถ้านักศึกษาได้ 2 Certificate + 1 Project (IS) จะได้รับปริญญา

มหาวิทยาลัยเชียงใหม่ได้วางแผนการพัฒนาลำดับหลักสูตร Cyber Security โดยภายในปีนี้จะพัฒนา 1 Certificate ให้เกิดขึ้นก่อน ประมาณเดือนเมษายน 2568 จะพัฒนาอีก Certificate โดยมีเป้าหมาย คือ มีหลักสูตรระดับปริญญาโทเกิดขึ้นด้วย นักศึกษาที่จะมาเรียนอาจจะจะเป็นนักศึกษาที่กำลังศึกษาอยู่ในระดับปริญญาตรีและมีความสนใจทางด้านนี้ หรืออาจจะจะเป็นนักศึกษาที่เรียนสำเร็จปริญญาตรีไปแล้ว

ประเทศไทยมีศูนย์อบรมและศูนย์สอบที่มีมาตรฐานประมาณ 10 แห่ง โดยจะเป็น Partner ในการร่วมสอน ทั้งนี้ รศ.ดร.เอกรัฐ บุญซึ้ง ได้ประสานในเบื้องต้นไปแล้ว จำนวน 3 แห่ง

ประธานฯ เชิญชวนสถาบันสมาชิก ทคส. เพื่อร่วมกันพัฒนาหลักสูตร Cyber Security ในภาพรวมของประเทศ โดยจะทำแบบสำรวจเพื่อสอบถามไปยังสถาบันสมาชิก ทคส. ว่ามีผู้เชี่ยวชาญในแต่ละ Module ไດบ้าง และสามารถร่วมสอนใน Module ไດได้บ้าง รวมถึงความร่วมมือกับภาคเอกชนที่มี หากสถาบันใดมีความสนใจและมีความพร้อมจะได้ร่วมกันพัฒนาหลักสูตรต่อไป ที่ประชุมได้แลกเปลี่ยนความคิดเห็นในการพัฒนาหลักสูตร Cyber Security ในภาพรวมของประเทศ ดังนี้

รศ.ดร.เอกรัฐ บุญซึ้ง รองคณบดีวิทยาลัยพหุวิทยาการและสหวิทยาการ มหาวิทยาลัยเชียงใหม่ ให้ข้อมูลต่อที่ประชุม ว่าอยากได้ความร่วมมือจากสถาบันต่าง ๆ โดยเฉพาะอาจารย์ในแต่ละสถาบันที่มี Certificate ในแต่ละ Module หรือมีกระบวนการวิชา อยู่แล้วในแต่ละ Module ซึ่งจะช่วยให้จัดการเรียนการสอนได้รวดเร็ว

รศ.ดร.อนุวัฒน์ จางวนิชเลิศ รองอธิการบดีฝ่ายวิชาการ สถาบันเทคโนโลยีพระจอมเกล้าเจ้าคุณทหารลาดกระบัง เห็นด้วยกับประธานฯ และ รศ.ดร.เอกรัฐ ในการพัฒนาหลักสูตรฯ อย่างมาก เนื่องจากสถาบันเทคโนโลยีพระจอมเกล้า เจ้าคุณทหารลาดกระบัง เคยจะทำหลักสูตร Cyber Security แต่ยังไม่สามารถดำเนินการได้เนื่องจากมีอาจารย์ที่สำเร็จการศึกษา ด้าน Cyber Security จำนวน 1 ท่าน แต่ประเทศไทยมีความขาดแคลนบุคลากรในด้านนี้จำนวนมาก จึงเห็นด้วยว่าควรเป็น Consortium เพื่อให้ทุกสถาบันร่วมกันผลักดันให้เกิดหลักสูตรนี้

รศ.นพ.ฉัตรชัย เอกปัญญาสกุล คณบดีบัณฑิตวิทยาลัย มหาวิทยาลัยศรีนครินทรวิโรฒ เสนอว่าควรคำนึงถึง ค่าใช้จ่าย จากข้อมูลปีที่ผ่านมา กยศ. ได้มีการให้กู้เงินเพื่อการศึกษาทางด้าน Cyber Security และพบว่าจำนวนเงิน ที่เข้าไปกู้เพื่อการศึกษาด้านนี้เป็นจำนวนมาก แต่ปีนี้ กยศ. ไม่ให้กู้ในระดับปริญญาโท จึงอยากให้คำนึงถึงการหาแหล่งเงินทุนสนับสนุน เพื่อจะหาผู้เรียนได้ง่ายขึ้น และสามารถผลิตกำลังคนได้ไวขึ้น ในประเด็นนี้ ประธานฯ ได้ให้ข้อมูลว่าอาจจะไปของบประมาณสนับสนุน จากกระทรวงเพื่อเป็นค่าสนับสนุนในการสอบ Certificate โดยถ้าผู้เรียนสอบ Certificate ได้ ให้นำ Certificate มาขอรับเงินสนับสนุน เป็นค่าสอบได้

รศ.ดร.ยุภรนา ฉัพพรรณรัตน์ คณบดีบัณฑิตวิทยาลัย จุฬาลงกรณ์มหาวิทยาลัย เห็นด้วยกับกลยุทธ์ การพัฒนาหลักสูตรลักษณะนี้ ควรรับดำเนินการให้เกิดหลักสูตรฯ โดยเร็ว โดยมองว่ามีประเด็นที่สำคัญ คือ 1) ชี้ให้เห็น เป้าหมายว่าเป็นนวัตกรรมระดับอุดมศึกษาใหม่อย่างไร บุคลากรด้านนี้ขาดแคลนขั้นวิกฤต และ ทคส. ผนึกกำลังกันในการผลิต บุคลากรด้านนี้จะได้กำลังคนเข้าสู่ตลาดแรงงานเมื่อไร 2) Co-Creation สำคัญมาก ควรให้กำลังทุน และ commit ที่จะรับ บุคลากรที่สำเร็จการศึกษาในด้านนี้เข้าทำงาน ทั้งนี้ กลยุทธ์ที่สำคัญ คือ Core Course ขาดแคลนด้านไหนให้รับพัฒนา กำลังคนด้านนั้นก่อน เพื่อไม่ให้วิกฤตมากกว่านี้ กระบวนการที่เรียนไปแล้วถูกฝากไว้ในคลัง Credit หากผู้เรียนมีความ ต้องการต้องการปริญญาก็สามารถต่อยอดได้ คาดว่ากระทรวงฯ น่าจะให้ทุนสนับสนุน แต่ที่ว่าทำไรคงจะต้องไปพิจารณาอีกที อาจต้องทำเป็น Consortium ต้องมีมหาวิทยาลัยกลางที่เป็นฝ่ายรับนักศึกษาเข้า เพื่อให้สามารถดูแล บริหารจัดการได้อย่างง่าย และจัดสรรรายได้ให้สถาบันที่ร่วมกันจัดสอนตามความเหมาะสม โดยมหาวิทยาลัยเชียงใหม่อาจจะรับเป็น Center ในการรับนักศึกษา แต่ถ้าแต่ละสถาบันต่างก็รับสมัครกันเองอาจจะทำให้เกิดปัญหาเกินกำลังคน

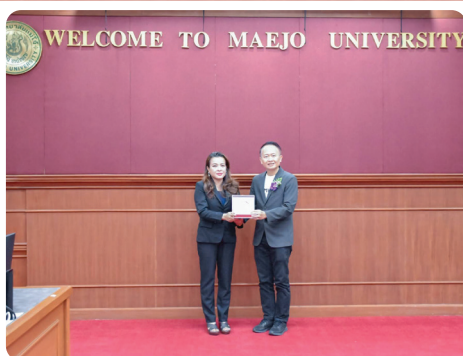
ที่ประชุมเห็นชอบในการพัฒนาหลักสูตร Cyber Security ร่วมกัน โดยประธานฯ มอบหมายให้ฝ่ายเลขาฯ ทคส. ทำแบบสำรวจความสนใจและความพร้อมจากสถาบันในเครือข่าย ทคส. โดยจะสำรวจรายชื่ออาจารย์/ผู้เชี่ยวชาญ ในแต่ละ Certificates/ Modules รวมถึงความร่วมมือกับภาคเอกชนที่มี และจะเชิญประชุมสถาบันเครือข่ายที่มีความสนใจ และมีความพร้อมต่อไป

5. รูปแบบการจัดประชุมสามัญ ทคสร.

รศ.ดร.อนุวัฒน์ งามวนิชเลิศ ได้หารือต่อที่ประชุมว่า ปัจจุบันสถานการณ์โควิดดีขึ้นแล้ว ประกอบกับจำนวนสมาชิก ทคสร. มีจำนวน 25 สถาบัน ซึ่งเป็นจำนวนที่ไม่มาก หากจัดการประชุมสามัญ ทคสร. ในรูปแบบ Onsite จะทำให้การประชุมมีการแสดงความคิดเห็นร่วมกันได้ดีกว่าการประชุมแบบ Online มีการแสดงความคิดเห็นที่ชัดเจนขึ้น กรณีที่ผู้บริหารที่ไม่สะดวกเข้าประชุม Online อาจส่งผู้แทนมาเข้าร่วมได้ รศ.ดร.วิระภาส คุณรัตนสิริ มหาวิทยาลัย เกษตรศาสตร์ เห็นด้วยกับให้มีการจัดประชุมแบบ Onsite รูปแบบเดียว เนื่องจากการประชุมแบบ Onsite จะได้รับข้อคิดเห็นในวาระการประชุมที่กว้างกว่า เนื่องจากมีการพูดคุยนอกห้องประชุมรวมอยู่ด้วย หากติดภารกิจอาจส่งผู้แทนไปเข้าร่วมแทน ศ.ดร.ฉัตรเฉลิม อิศรางกูร ณ อยุธยา มหาวิทยาลัยมหิดล เห็นด้วยว่าการประชุมแบบ Onsite จะมีการปฏิสัมพันธ์ที่มากกว่าแบบ Online อาจให้ความสำคัญเป็นลำดับแรก และอาจจัดให้มีการประชุมแบบ Online เสริม ประธานฯ สรุปว่า จะจัดทำแบบสำรวจเพื่อสอบถามในประเด็นนี้อีกทีว่าจะให้จัดประชุมสามัญ ทคสร. ในรูปแบบ Onsite จำนวน 1 ครั้ง/ปี หรือ 2 ครั้ง/ปี หรือกำหนดให้จัดประชุมแบบ Onsite ทุกครั้ง ถ้ามีจำนวนผู้ออกเสียงเกินครึ่งหนึ่งของจำนวนสถาบันสมาชิก ทคสร. จะดำเนินการตามรูปแบบนั้น

ภาพกิจกรรม

การประชุม
ที่ประชุมคณะผู้บริหารบัณฑิตศึกษา มหาวิทยาลัยของรัฐและมหาวิทยาลัยในกำกับของรัฐ (ทคสร.)
ครั้งที่ 2/2567
วันพฤหัสบดีที่ 9 พฤษภาคม 2567
ณ ห้องประชุมสภามหาวิทยาลัย ชั้น 5 อาคารสำนักงานมหาวิทยาลัย มหาวิทยาลัยแม่โจ้





สำนักงานเลขาธิการ

ที่ประชุมคณะผู้บริหารบัณฑิตศึกษา
มหาวิทยาลัยของรัฐและมหาวิทยาลัย
ในกำกับของรัฐ (ทคส.)

วิทยาลัยพหุวิทยาการและสหวิทยาการ มหาวิทยาลัยเชียงใหม่
239 ถนนห้วยแก้ว
ตำบลสุเทพ อำเภอเมือง
จังหวัดเชียงใหม่ 50200
โทรศัพท์ 053 942414
e-mail: cgau.gradcmu@gmail.com
https://cgau.net

กองบรรณาธิการ

กองบรรณาธิการ

ข่าวสารที่ประชุมคณะผู้บริหารบัณฑิตศึกษา
มหาวิทยาลัยของรัฐและมหาวิทยาลัย
ในกำกับของรัฐ (ทคส.)

บรรณาธิการ: รศ.ดร.กาญจนา วรธิดา ชัยญาณะ

กองบรรณาธิการ:
วาสนา ธรรมพิทักษ์
ธันว์รัตน์ ยอดดี